

რა იქნება შემდეგი?



ქვიშის დაფა

საბერძნეთში ძვ. წ. 560 წწ რიცხთა მამა პითაგორა იყენებდა ქვიშას მოსწავლეებისთვის რაიმეს დასწერად და საჩვენებლად თავისი მოსწავლეებისათვის



ასპიდური დაფა

იყენებდნენ XIX საუკუნის დასაწყისში, რომელზეც გრიფლის ჩხირით წერდნენ. მალე ცვდებოდა და ხშირ გაუმოცვლას საჭიროებდა.

მოგვიანებით შექმნა დაფები დაფარული უხეში ფაიფურით, რომელზეც თეთრი ან ფერადი ცარციტ წერდნენ. ეს 10-20 წელი ძლებს და აქტიურად გამოიყენება დღესაც. თუმცა ცარცის მტვერმა შეიძლება გამოიწვიოს ალერგია



ცარცის დაფა

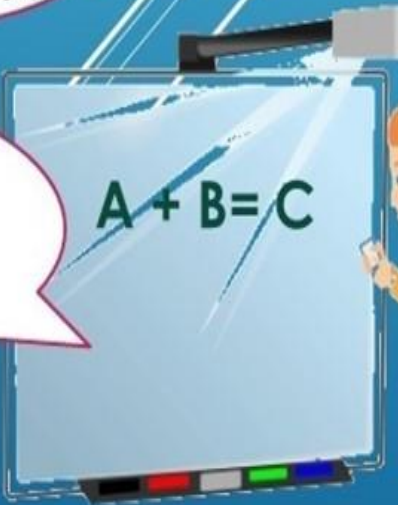


კიდევ უფრო კვანძი დაფა

შეიქმნება XXI საუკუნეში. მასწავლებელი ილაპარაკებს და დაფაზე თავისით დაიწერება. ასევე ნახატებს, ცხრილებს და სქემებსაც გამოსახავს.



ქვევანი დაფა პირველად შეიქმნა 1990წელს სამეცნიერ- კვლევითი ცენტრის Xerox PARC მიერ ოფისებში გამოყენების მიზნით. 1991 წელს, კომპანია Smart Technologies გააუმჯობესა და ინტერაქტიული გახადა. 2008 წელს მისი გამოყენება სასწავლო მიზნით პირველად დაიწყო ბრიტანეთში.



ქვევანი დაფა

WIKIPEDIA

მე-5 კლასი
გორის N12
საჯარო სკოლა





არ ჩამორჩე, გამოიყენე ქარდცქვიტა!

ჩვენი გამოგონებული მოდემი კომპაქტური, საჭირო, ხელმისაწვდომი და ხელსაყრელია ყველგან, ყოველთვის და ყველასათვის!

ჩვენი იდეა ინოვაციური, კრეატიული, შესანიშნავია ;



საავტორო უფლებების დაცვა ნარმატებულს ხდის ჩვენს იდეას

დაპატენტებული იდეა უსაფრთხო და ღირებულია!



ლოგო გვიცავს პლაგიატისაგან!



იფიქრეთ, იაზროვნეთ და აავსე სამყარო გამოგონებებით!

ნაბიჯ-ნაბიჯ გზა მიზნამდე ძალიან საინტერესო გასაველია!



გახდი გამოგონებელი და აქციე იდეა ბიზნესად!

რატომ ქარდცქვიტა?

- იმუხტება მზის ენერჯით;
- მუშაობს ბუნებრივ აირზე;
- მუშაობს ელემენტებზე;
- მუშაობს ელექტრო ენერჯიაზე;
- მუშაობს ავტომობილში;



არ ჩამორჩე, გამოიყენე ქარდცქვიტა!

ჩვენი გამოგონებული მოდემი კომპაქტური, საჭირო, ხელმისაწვდომი და ხელსაყრელია ყველგან, ყოველთვის და ყველასათვის!

ჩვენი იდეა ინოვაციური, კრეატიული, შესანიშნავია ;



საავტორო უფლებების დაცვა ნარმატებულს ხდის ჩვენს იდეას

დაპატენტებული იდეა უსაფრთხო და ღირებულია!



ლოგო გვიცავს პლაგიატისაგან!



იფიქრეთ, იაზროვნეთ და აავსე სამყარო გამოგონებებით!

ნაბიჯ-ნაბიჯ გზა მიზნამდე ძალიან საინტერესო გასაველია!



გახდი გამოგონებელი და აქციე იდეა ბიზნესად!

რატომ ქარდცქვიტა?

- იმუხტება მზის ენერჯით;
- მუშაობს ბუნებრივ აირზე;
- მუშაობს ელემენტებზე;
- მუშაობს ელექტრო ენერჯიაზე;
- მუშაობს ავტომობილში;



მე-5 კლასი
გორის N8
საჯარო სკოლა

პოპსიკი

წლის გამომგონებელი ბიჭი
რომელმაც გამოიგო
ნაპოპსიკი ავტორი: ფრენკ
ეპესრსონი



მე-5 კლასი

თბილისის N122

საჯარო სკოლა

ბრაილის შრიფტი

ლუი ბრაილი, დაბრმავდა 3 წლის ასაკში ავარიის შედეგად, და ბევრი ფიქრის შედეგად გამოიგონა ბრაილის შრიფტი.



მე-5 კლასი
თბილისის N122
საჯარო სკოლა

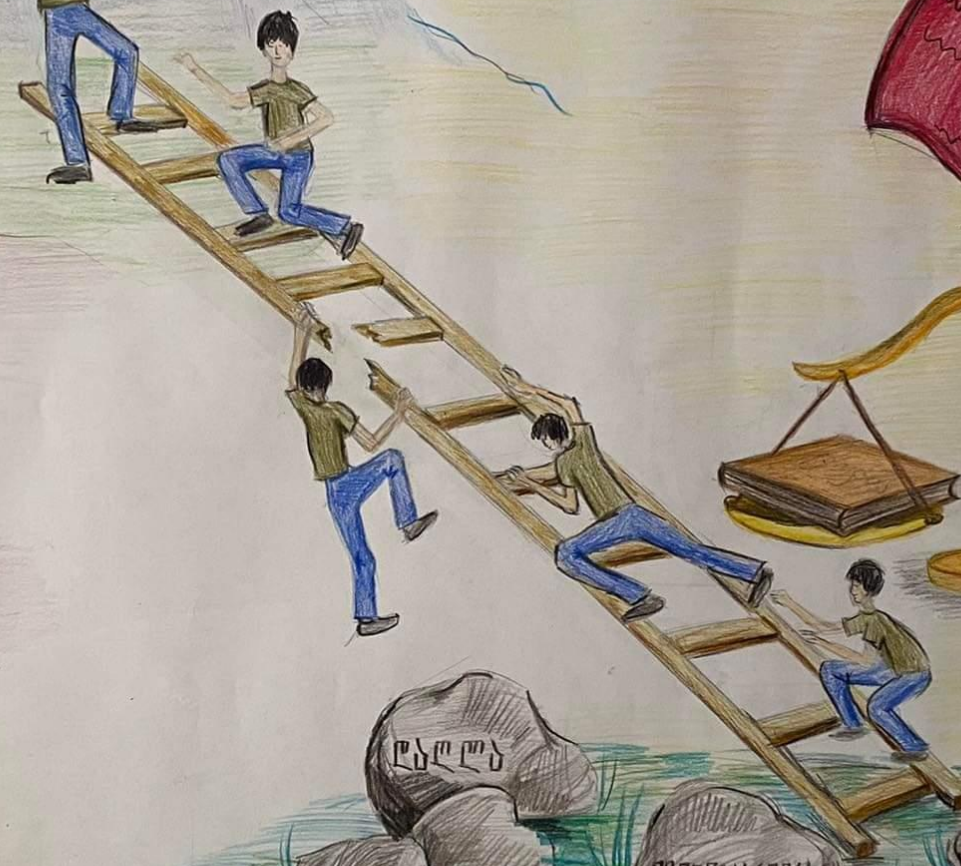
მარჯვენა

სწავლის ძირი მსგავსი არის,
უნებურად გუბნები ღებოც!



ისინივე სწავლის გეგმად!
მოწყობს დანიტის მხარეებს,
ჭერ მსგავსი ჭაბუკი, უფროსი ტეხილი,
თუ ვაჭი გამოვინებებს

სოდნა თან დანდვს
მსოდნელს!



აქვს უნიღბური საშუალება,
ხუდი არ მამბარებოც!



მე-5-6 კლასი
თბილისის N133
საჯარო სკოლა

წითელი ჯვრის შექმნის ისტორია



3

ეს წიგნი ხალხმა დაინახა და მას ჯილდო მიანიჭეს



მან შექმნა წითელი ჯვრის კორპორაცია სადაც ომში დაჭრილ ხალხს კურნავენ

4



და მან დანერგა წიგნი სადაც ამ სანახაობას გადმოსცემდა და როგორ უნდა გაეჩერებინათ ეს

2

1

"henry dunant" მა გაიგო რომ ომში დაჭრილ ადამიანებს არ უვლიდნენ



მე-6 კლასი

თბილისის N122

საჯარო სკოლა

გზა უკეთესი მოგავლისკენ



იღაა იღაა
იღაა იღაა
იღაა იღაა
იღაა იღაა

წაიკითხე წიგნები,
იდუებით ივსები!

გადააქცია იღაა
პროდუქტად!

არ
გაამხილო
იღაა!

მოიპოვე უფლებები
შენს ინტელექტუალურ
საკუთრებაზე!

კომპანია

აქციე საკუთარი იდეა
შექმნილი პროდუქტი
წარმატებულ
ბიზნესად

სსიპ. ქალაქ გორის #8
საჯარო სკოლის 6ა კლასი

ავტორები :
საბა ბეგიჯანაშვილი
გიორგი ბეჭაური
ლიზა კურტანიძე
დაჩი შავშიშვილი
ლიზი დუდაური



მე-6ა კლასი

გორის N8

საჯარო სკოლა

S T E M

ფეხსაცმელი, რომელიც
ტემპერატურაზე რეაგირებს



ფეხსაცმელი ტემპერატურის სენსორის
საშუალებით რეაგირებს გარემოს
ტემპერატურაზე.
მაღალ ტემპერატურაზე ირთვება
გამაგრილებელი, ხოლო დაბალ
ტემპერატურაზე გამათბობელი.



S T E M

ფეხსაცმელი, რომელიც
ტემპერატურაზე რეაგირებს



ფეხსაცმელი ტემპერატურის სენსორის
საშუალებით რეაგირებს გარემოს
ტემპერატურაზე.
მაღალ ტემპერატურაზე ირთვება
გამაგრილებელი, ხოლო დაბალ
ტემპერატურაზე გამათბობელი.



მე-7 კლასი

გორის N12

საჯარო სკოლა

5 ფაქტი დრონებზე



დრონის ბაზაზელი



დრონის შემქმნელი **ფრენკ ვანგია**, რომელმაც პირველი დრონი 39 წლის ასაკში გამოიგონა. ასევე, მან 2006 წელს დააფუძნა **კომპანია DJI**



DJI არის ჩინური ტექნოლოგიური კომპანია, რომელიც 2006 წლიდან აწარმოებენ უპილოტო საფრენ აპარატებს. მისი სათაო ოფისი შანხაიში მდებარეობს.

რით ბაზაზართი დრონა ჩვენი ცხოვრება

დრონი გამოიყენება:

1. საზოგადოებრივ უსაფრთხოებაში
2. სოფლის მეურნეობაში
2. მშენებლობის პროცესში
3. არქეოლოგიაში
4. ურბანული დაგეგმარებაში
5. სპორტში
6. ტურიზმში



დრონების ბანკითარება

დრონთა განმავლობაში, უპილოტო საფრენი აპარატები დაიხვეწა და ზომაში შემცირდა. შესაბამისად, უფრო მოსახერხებელი გახდა მისი გამოყენება. დღეს ნებისმიერ ადგილზე შეგვიძლია წავიღოთ დრონი და დავაფიქსიროთ საინტერესო თავგადასავლები.

ვინ ბაზაზართან საერთაშორისო?



საქართველოში, პირველი უპილოტო საფრენი აპარატი შემოიტანა გიორგი დანელიამ. ასევე, მან დაარსა მაღაზია **COPTER TECH**, სადაც შეძლებთ შეიძინოთ მრავალფეროვანი მოწყობილობები.

მე-7 კლასი

თბილისის N122

საჯარო სკოლა

Easy Jobs



სჯობს გაიმარტივო საქმე JOBS-თან ერთად

- მთავარი იდეა მდგომარეობს შემდეგში: პანდემიიდან გამოშდინარე, აქტუალური გახდა ონლაინ მომსახურება და მიტანის სერვისები. იყო შემთხვევები რომ კარანტინში მყოფი ადამიანები, სუპერმარკეტს უგზავნიდა შეკვეთას და მაღაზიას უწევდა ამ შეკვეთის გამზადება და გაგზავნა მომხმარებლისთვის.
- პროგრამებში - Python-ში და scratch- ში დაიწერა კოდი, რის მიხედვითაც იმართება რობოტი ანუ რობოტს გაეგზავნება აღნიშნული მოთხოვნა და ის მოაგროვებს მომხმარებლის მიერ გამოგზავნილ შეკვეთას. იდეა ემსახურება შემდეგი რესურსების დამოგვას:
- დროის დამოგვა - მომხმარებელს შეუძლია გაგზავნოს შეკვეთა წინასწარ, მაღაზიაში მისვლამდე და მაღაზიაში მისვლისას, მას მზად დახვდება, მისი შეკვეთა
- ადამიანური რესურსების დამოგვა - ზემოთ ავლნიშნე რომ მომხმარებელი გზავნის შეკვეთას, მაღაზია ამ შეკვეთას ამზადებს და უგზავნის მომხმარებელს, ეს ყველაფერი კი მომსახურე პერსონალისთვის დამატებით სამუშაოს წარმოადგენდა. აღნიშნული იდეა კი სწორედ ემსახურება იმას რომ, მომსახურე პერსონალს არ მოუწიოს დამატებითი სამუშაოს შესრულება.



📍 ქ. გორი
☎ +995 596 01 22 33
✉ goriskola12@gmail.com

მე-7-8-9 კლასი
გორის N12
საჯარო სკოლა

• მცენარე

თამბაქო მრავალწლოვანი მცენარეა, რომელსაც ძველად ჭრილობიდან სისხლდენის შესაწყვეტად, პირუტყვის ქეცის მოსაშორებლად, ტკივილის დასაყურებლად და სხვა სამკურნალო საშუალებად იყენებდნენ.

• სიგარეტი

დამუშავებული თამბაქო შეიცავს 2550 ქიმიურ ნივთიერებას, მონევის დროს მწველი შუისუნთქავს დაახლოებით 4000 ტოქსიკურ ნივთიერებას, რომელთაგანაც 43 კიბოს გამომწვევია.

• ადამიანის დამოკიდებულება

მწველთა რიცხვი ყოველწლიურად 3,4%-ით იზრდება განვითარებად ქვეყნებში, ხოლო განვითარებულ ქვეყნებში – მკირდება. ყოველი ხუთი თინეიჯერიდან ერთი მწველია.

• სიკვდილიანობა

მონევისთან დაკავშირებული დაავადებებით კვდება ათიდან ერთი მწველი. 2030 წლისთვის, თუ მწველთა რიცხვი არ შემცირდება, მონევისთან დაკავშირებული დაავადებებით ყოველი 6 მწველიდან ერთი ადამიანი გარდაიცვლება.

• ჯანსაღი ცხოვრება

უარი თქვით სიგარეტზე! სწორი კვება, ვარჯიში, ძილის რეჟიმი და უსაფრთხო გარემო ჯანსაღი ცხოვრების წინაპირობაა!



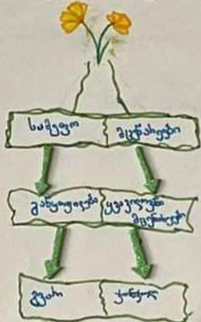
მე-7ბ კლასი

თბილისის N133

საჯარო სკოლა

ენდემური ჯონჭოლი მალაშენების პირასაა!!!

ჯონჭოლი უმეტესად იშვიათი და ძვირფასი სუბსტრატის, სუბსტრატის, რაფინირებული და დაულოებარი მცენარეული ნივთიერებაა და მისი მნიშვნელობა უცნაურად უმაღლესია. უფრო მეტი ინფორმაციის მისაღებად დაეკავშირეთ **!! კოლხური კონტოლი მხარის სპეციალისტებს !!**

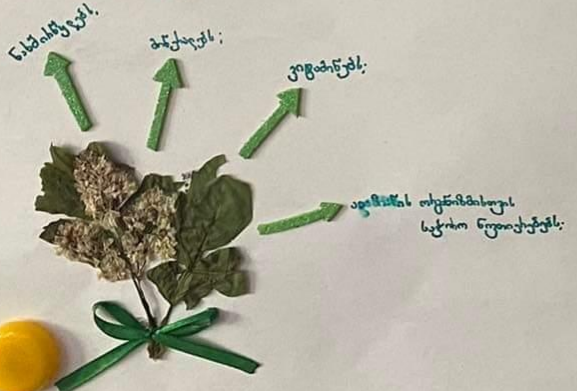


გალაშქების მიზეზები

ის ჯონჭოლი მცენარეული და მცენარეული მიზეზების გამო გალაშქების პირასა და საქართველოს წითელ წიგნშია შეტანილი. ზედ სტრუქტურული ცვლილების გამო, ვინაიდან ვინაიდან სხვა მცენარეული ნივთიერებები, რომლებიც ამაშია შეტანილი, შეზღუდულია.

მე-7 კლასი
თბილისის N133
საჯარო სკოლა

ჯონჭოლი შერევის



ჯონჭოლის ზედა სამედიკალი

ფიციტები აქვს და დიდხანს მოქმედებს ადამიანის ტანმჯობობაზე. მისი უტყუარებობა აქვს.

შეი:

- 1) ის სასხეულები გულის დაღვრის დროს;
- 2) გამოიყენება პეტის დროს;
- 3) სისხლის ვეგეტაციას და მოხატობს ხედს.

გალაშქის გზები

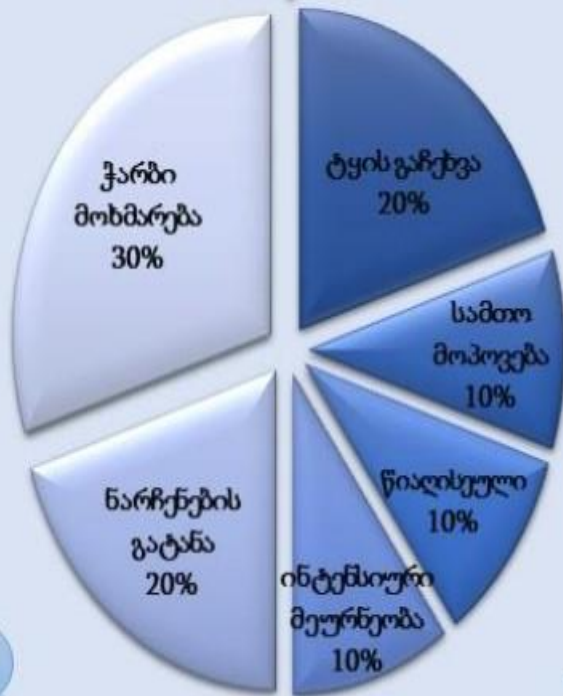
- 1) ნაკლები რაოდენობით უფრო მეტი გამოყენება და მიზეზები;
- 2) საქონლის უზრუნველყოფის ხარისხის დასაცავად;
- 3) მცენარეული ჯონჭოლის ზედა ნაწილი, რომელიც უფრო მეტი გამოყენებას იწვევს, უფრო მეტი გამოყენებას იწვევს;
- 4) მცენარეული ჯონჭოლის ზედა ნაწილი უფრო მეტი გამოყენებას იწვევს, უფრო მეტი გამოყენებას იწვევს.

კლიმატის ცვლილება

მიზეზები:



მსოფლიოს წამყვანი კლიმატოლოგები თვლიან, რომ ადამიანი გლობალური დათბობის მთავარი მიზეზია



შედეგები



პრევენცია:



ინოვაციური გადაწყვეტილება



განახლებადი ენერჯები

დაუსრულებელი რვეული

შენობები, რომლებიც სუნთქავენ

ოკეანების უსაფრთხო დასუფთავება

ენერგოეფექტიანი სოფლის მეურნეობა

3D ბეჭდვა ნარჩენების შემცირებისთვის

ხელოვნური ინტელექტის გამოყენება

მე-8 კლასი

გორის N12

საჯარო სკოლა

<https://chrome.google>

<https://sustainability.ge>

უილიამ კამკვამბას გამოგონების "წისქვილის" შექმნის ისტორია

14 წლის ასაკში ფინანსური პრობლემების გამო სკოლიდან გამოგდების შემდეგ უილიამ კამკვამბამ სიარული დაიწყო ბიბლიოთეკაში.

ბიბლიოთეკაში აღმოაჩინა საინტერესო წიგნი, რომელმაც მას შთააგონა, რომ შეექმნა თავისი წისქვილი.

მეგობრების დახმარებით მან შეძლო თავისი წისქვილის პირველი პროტოტიპი შეექმნა, რომელიც ვრახით დასრულდა მაგრამ შემდგომი მცდელობის შედეგად გააკეთა კიდევ სამი წისქვილი, რომლის მუშევრებით გამოიმუშაებდა თავის სახლში ელექტროენერგიას



მე-8 კლასი
თბილისის N122
საჯარო სკოლა

გამოგონა და დაიცავი

გამოგონა  გამოგონა



კომპანიას ან ნოვატორ ინდივიდს
შეუძლია შეიტანოს განაცხადი
პატენტის მისაღებად



გამოგონა
დაპატენტებულია!!!



გამოგონა გამოგონა



გამოგონა - ესაა პროდუქტი ან პროცესი, რომელიც გადაწყვეტს კონკრეტულ ტექნოლოგიურ პრობლემას და ამით ცხოვრებას გვიუმჯობესებს ცხოვრებას ან გვიაღვილებს.

პატენტი - ნოვატორისთვის გამოგონების დაცვის შესაძლებლობა



მე-9 კლასი
თბილისის N133
საჯარო სკოლა

ელექტრომობილი

ელექტრომობილი

ელექტრომობილი — ავტომობილი, რომელიც გადაადგილდება არა შიგაწვის ძრავით, არამედ ელექტრო ძრავის საშუალებით, რომელიც თავის მხრივ, იკვებება აკუმულატორით ან სხვა ტიპის ელემენტით.



პირველი ელექტრომობილი

პირველი ელექტრონული ავტომობილი შეიქმნა 1880-იან წლებში. ისინი ათეული წლების განმავლობაში უფრო პოპულარული ხდებოდნენ, რადგან რაკეტს ხზარსა და სუნს გამოსცემდნენ.

დადებითი მხარეები:

- არ გამოყოფს გამოზაბოლქვს;
- კონსტრუქციისა და მართვის სიმარტივე;
- საყოფაცხოვრებო ელექტრო კვების წყაროებიდან დამუხტვის შესაძლებლობა;
- ბიორესურსების ეკონომიის საუკეთესო საშუალება.



უარყოფითი მხარე:

• აკუმულიატორებმა საკვანე ნახევრის განმავლობაში ჯერ კიდევ ვერ შეძლეს აეცვიათ ელექტრომობილი ისეთ ეტაპზე, რომ კონკურენცია გაენია ჩვეულებრივი მანქანებისათვის, ენერგოტევადობიდან და ღირებულებიდან გამომდინარე.

დასამუხტი სადგურები

Google-ის რუკა მომხმარებელს საშუალებას აძლევს ახლოსმდებარე დასამუხტი სადგურები იპოვოს, მომსახურების ხარისხი შეაფასოს და კომენტარი დაწეროს, რუკაზე განთავსებულ ინფორმაციაზე სადგურზე დაბტენი მოწყობილობის ტიპზე არის მითითებული.



პრობლემები:

ყველაფრის და მიუხედავად, ელექტრონული ავტომობილების პოპულარულობა მკვეთრად შემცირდა ახალ გამოგონებებსა და გაუმჯობესებებთან ერთად – გაფართოებულმა საგზაო ინფრასტრუქტურამ, აღმოჩენებმა ნავთობნარმოებში, ელექტრონული სტარტერის გამოგონებამა და მაყუნმა ბენზინზე მომუშავე ავტომობილი უფრო პრაქტიკული და ხელმისაწვდომი გახადეს.



ინფორმაციები მოძიებულია გვერდებიდან:

- <https://t.ly/7Bxc>
 - <https://t.ly/ISGY>
 - <https://t.ly/IYAI>
 - <https://t.ly/IRSc1>
- ინფორმაცია შექმნილია გვერდიდან:
- <https://www.canva.com>

პროექტზე მუშაობდნენ
ლუკა მურტამული:
იანი სტეფანიაინი:
ბარობ მალესასვილი:
გიორგი ბორჯაძე:
ანა ჩუბიაშვილი:
ზინი მაისურაძე.

ელექტრომობილი

ელექტრომობილი

ელექტრომობილი — ავტომობილი, რომელიც გადაადგილდება არა შიგაწვის ძრავით, არამედ ელექტრო ძრავის საშუალებით, რომელიც თავის მხრივ, იკვებება აკუმულატორით ან სხვა ტიპის ელემენტით.



პირველი ელექტრომობილი

პირველი ელექტრონული ავტომობილი შეიქმნა 1880-იან წლებში. ისინი ათეული წლების განმავლობაში უფრო პოპულარული ხდებოდნენ, რადგან რაკეტს ხზარსა და სუნს გამოსცემდნენ.

დადებითი მხარეები:

- არ გამოყოფს გამოზაბოლქვს;
- კონსტრუქციისა და მართვის სიმარტივე;
- საყოფაცხოვრებო ელექტრო კვების წყაროებიდან დამუხტვის შესაძლებლობა;
- ბიორესურსების ეკონომიის საუკეთესო საშუალება.



უარყოფითი მხარე:

• აკუმულიატორებმა საკვანე ნახევრის განმავლობაში ჯერ კიდევ ვერ შეძლეს აეცვიათ ელექტრომობილი ისეთ ეტაპზე, რომ კონკურენცია გაენია ჩვეულებრივი მანქანებისათვის, ენერგოტევადობიდან და ღირებულებიდან გამომდინარე.

დასამუხტი სადგურები

Google-ის რუკა მომხმარებელს საშუალებას აძლევს ახლოსმდებარე დასამუხტი სადგურები იპოვოს, მომსახურების ხარისხი შეაფასოს და კომენტარი დაწეროს, რუკაზე განთავსებულ ინფორმაციაზე სადგურზე დაბტენი მოწყობილობის ტიპზე არის მითითებული.



პრობლემები:

ყველაფრის და მიუხედავად, ელექტრონული ავტომობილების პოპულარულობა მკვეთრად შემცირდა ახალ გამოგონებებსა და გაუმჯობესებებთან ერთად – გაფართოებულმა საგზაო ინფრასტრუქტურამ, აღმოჩენებმა ნავთობნარმოებში, ელექტრონული სტარტერის გამოგონებამა და მაყუნმა ბენზინზე მომუშავე ავტომობილი უფრო პრაქტიკული და ხელმისაწვდომი გახადეს.



ინფორმაციები მოძიებულია გვერდებიდან:

- <https://t.ly/7Bxc>
 - <https://t.ly/ISGY>
 - <https://t.ly/IYAI>
 - <https://t.ly/IRSc1>
- ინფორმაცია შექმნილია გვერდიდან:
- <https://www.canva.com>

პროექტზე მუშაობდნენ
ლუკა მურტამული:
იანი სტეფანიაინი:
ბარობ მალესასვილი:
გიორგი ბორჯაძე:
ანა ჩუბიაშვილი:
ზინი მაისურაძე.

მე-9 კლასი
გორის N12
საჯარო სკოლა

ტენე

ქართული US\$ კაბალის შაქმის ისტორია

1



ტენე მეორადი ნარჩენებისგან მზადდება

2



ტენე ხალხის დახმარებით იბარებს პლასტმასის ნარჩენებს

3



მათ მიზნად გარემოს დაბინძურების წინააღმდეგ ბრძოლა აქვთ დასახული

4



PLASTIC

გადამუშავების შედეგად მიიღება ეკოლოგიურად სუფთა კაბელები

5



სქოლიო:

<https://bit.ly/3vtVhLK>

<http://tenege/company.php>

ტენე

ქართული US\$ კაბალის შაქმის ისტორია

1



ტენე მეორადი ნარჩენებისგან მზადდება

2



ტენე ხალხის დახმარებით იბარებს პლასტმასის ნარჩენებს

3



მათ მიზნად გარემოს დაბინძურების წინააღმდეგ ბრძოლა აქვთ დასახული

4



PLASTIC

გადამუშავების შედეგად მიიღება ეკოლოგიურად სუფთა კაბელები

5



სქოლიო:

<https://bit.ly/3vtVhLK>

<http://tenege/company.php>

მე-9 კლასი

თბილისის N122

საჯარო სკოლა

ქალები, რომლებმაც შეცვალეს სამყარო!

უოზუფინ კოკრეინი

გამოიგონა ტერქლის საჩუქრი მანქანა და 1888 წელს დააბატენტა.



მერი ვან ბრიტან ბრაუნი

გამოიგონა სახლის უსაფრთხოების კიდუი სისტემა მეტლესთან, ალბერტ ბრაუნთან ერთად. პატენტი მიიღეს 1969 წელს.



მერი ალანია

შექმნა პიბოანოტემიური და დიფერენციული მოტყუების სამკურნალო პრეპარატი 'ფლაორინილი', რომელიც 1985 წლიდან, როგორც საქართველოში, ისე მის ფარგლებს გარეთ აქტიურად გამოიყენება.



მერი ელიზაბეტ ანდერსონი

გამოიგონა საქარე მინის გამშენდი, პატენტი მიიღო 1903 წლის 10 ნოემბერს.



პატრიცია ბეთი

შეიმუშავა კატარაქტის სამკურნალო დასრული ოპერაციის შუიოფი. 1988 წელს მისი გამოგონება დააბატენტეს.



ეს შენი ფოტოს ადგილია!

- რამე იდეა ხომ არ გაქვს?!
- აქციე იდეა გამოგონებად!
- დააბატენტე გამოგონება!

იყავი ინოვაციური უკეთესი მომარ ლისთვის!

ქალები, რომლებმაც შეცვალეს სამყარო!

უოზუფინ კოკრეინი

გამოიგონა ტერქლის საჩუქრი მანქანა და 1888 წელს დააბატენტა.



მერი ვან ბრიტან ბრაუნი

გამოიგონა სახლის უსაფრთხოების კიდუი სისტემა მეტლესთან, ალბერტ ბრაუნთან ერთად. პატენტი მიიღეს 1969 წელს.



მერი ალანია

შექმნა პიბოანოტემიური და დიფერენციული მოტყუების სამკურნალო პრეპარატი 'ფლაორინილი', რომელიც 1985 წლიდან, როგორც საქართველოში, ისე მის ფარგლებს გარეთ აქტიურად გამოიყენება.



მერი ელიზაბეტ ანდერსონი

გამოიგონა საქარე მინის გამშენდი, პატენტი მიიღო 1903 წლის 10 ნოემბერს.



პატრიცია ბეთი

შეიმუშავა კატარაქტის სამკურნალო დასრული ოპერაციის შუიოფი. 1988 წელს მისი გამოგონება დააბატენტეს.



ეს შენი ფოტოს ადგილია!

- რამე იდეა ხომ არ გაქვს?!
- აქციე იდეა გამოგონებად!
- დააბატენტე გამოგონება!

იყავი ინოვაციური უკეთესი მომარ ლისთვის!

მე-8 კლასი
გორის N8
საჯარო სკოლა